

Základní škola a mateřská škola Brno, Blanenská 1, příspěvková organizace

Školní vzdělávací program pro předškolní vzdělávání

ŠVP PV je zpracován v souladu s RVP PV

Č.j. ZŠJeh/177/2018

Poznávám svět společně se svými kamarády



Obsah:

I. Identifikační údaje o mateřské škole	3
II. Obecná charakteristika školy	4
III. Podmínky vzdělávání	5
IV. Organizace vzdělávání	13
V. Charakteristika vzdělávacího programu	18
VI. Vzdělávací obsah.....	21
VII. Systém evaluace v mateřské škole	28

Veřejné přílohy:

- Školní řád
- Údaje o mateřské škole za školní rok

I.

Identifikační údaje o mateřské škole

- **Název školy:** Základní škola a mateřská škola Brno, Blanenská 1, příspěv.org.
- **Sídlo:** Blanenská 1, 621 00 Brno – Jehnice
- **Zřizovatel:** Statutární město Brno, městská část Brno – Jehnice
- **Právní forma:** příspěvková organizace
- **Jméno ředitele školy:** Mgr. Petr Kotyza
- **Kontakt:** 541 237 316
- **web.stránky školy:** www.zsjehnice.cz
- **vedoucí MŠ:** Mgr.Petra Havlová
- **Telefon MŠ:** 724353120
- **e-mail MŠ:** ms.blanenska@seznam.cz
- **Název ŠVP:** Školní vzdělávací program pro předškolní vzdělávání
- **Platnost dokumentu:** Dokument byl zpracován na dobu tří let pro školní rok 2018/2019 – 2020/2021

Platnost dokumentu od 1.9.2018 do 31.8.2021.



II.

Obecná charakteristika školy

Mateřská škola v Jehnicích byla otevřena 1.9.1958. Provoz byl polodenní, ale se zvyšujícím se počtem dětí byl již od roku 1967 provoz s celodenní péčí.

Ve školním roce 1994/5 byla zahájena generální přestavba celé budovy školy. V roce 1995/6 byla přestavba ukončena, základní škola tak důstojně oslavila 100 let od jejího založení.

Do konce školního roku 2015/2016 byla budova součástí budovy základní školy.

Současná mateřská škola je nová, moderní budova, dostavěná a slavnostně otevřená v roce 2016. V budově jsou tři třídy, každá se samostatnou šatnou a sociálním zařízením, lehárna, kuchyňka s výdejnou stravy, a mnoho dalších účelových prostor. Třídy jsou prostorné a slunné, s výhledem na Brno. Mateřská škola se nachází na okraji obce. Tato **výhodná poloha** umožňuje krásné procházky, například po cca 10 minutách pomalé chůze jsou smíšené lesy. Školce se - oproti jiným - nabízí organizovat i delší procházky a výlety do přírody. Bezprostřednost blízkosti lesa významně ovlivňuje program školy. Časté vycházky nás vede k užšímu spojení s přírodou a láká k pozorování změn v přírodě a k poznávání rozmanitosti přírody.

K mateřské škole rovněž patří dětské hřiště, které se v roce 2009 nově zrekonstruovalo. Nově vystavěné sportovní hřiště slouží dětem základní i mateřské školy k pořádání nejrůznějších sportovních aktivit, ale i k volnému hraní dětí. Mateřská škola je sportovně zaměřená a upřednostňuje prožitkové učení. V posledních letech se mateřská škola rovněž specializuje na prevenci logopedických vad a předčtenářskou gramotnost.

V neposlední řadě je třeba zmínit, že zastávka městské hromadné dopravy je umístěna přímo před budovou školy.



III.

Podmínky vzdělávání

a) věcné podmínky

Všechny vnitřní i venkovní prostory a vybavení MŠ splňují bezpečnostní a hygienické normy v platném znění. Budova je nová. Prostor tříd je členěn do hracích koutků, stolky a židličky jsou nové a vyhovují platným normám. Vybavení hračkami, učebními pomůckami, materiály a doplňky je průběžně doplňováno a obnovováno podle předem připraveného plánu a dle potřeb jednotlivých tříd. Hračky mohou děti samostatně využívat pro spontánní i řízené činnosti. Výtvarné práce dětí jsou vystavovány pro rodiče v celé budově mateřské školy. Velkou výhodou je samostatná lehárna, která je nově vybavena lehátko a ložním prádlem. Sociální zařízení je nové. V roce 2009 bylo nově vybudováno sportovní hřiště, které využívá základní i mateřská škola pro nejrůznější sportovní aktivity. V tomto roce byla rovněž provedena přestavba dětského hřiště, byly zakoupeny nové hrací prvky a v rekonstrukci se bude nadále pokračovat.

Záměry:

- postupně vybavovat mateřskou školu moderními pomůckami a pomůckami pro dvouleté děti a tělovýchovné pomůcky
- v následujících letech se snažit o vybavení hracími prvky venkovní plochy a zahradu před novou budovou MŠ

b) životospráva

Stravu zajišťuje kuchyň v budově základní školy. Dětem je poskytována vyvážená a plnohodnotná strava. Pitný režim je zajištěn v průběhu celého dne dítěte v mateřské škole. Děti do jídla nuceny nejsou, ale požadujeme, aby jídlo alespoň ochutnaly a naučily se správným stravovacím návykům. Vedeme děti ke kultuře stolování a sebeobsluže, množství a tempo si dítě volí. Je zajištěn pravidelný rytmus a řád. Po celý den je respektována individuální potřeba aktivity, spánku a odpočinku. Pracovnice školy vystupují podle zásad zdravého životního stylu a tím poskytují dětem přirozený vzor.

Záměry:

- vést i nadále děti ke zdravému životnímu stylu, k samostatnosti a správným kulturním návykům

c) psychosociální podmínky

Naším záměrem je, aby se děti cítily v prostředí mateřské školy dobře, jistě, bezpečně a spokojeně. Třídy svým členěním a hracími kouty umožňují dětem podle svých potřeb nalézt soukromí a vytvořit pocit zázemí, bezpečí a klidu. Jsou respektovány potřeby dětí a pedagogické pracovnice jsou rovnocennými partnery. Nutnost dodržovat denní řád a pravidla je přímo úměrná s volností a svobodou dětí v jednotlivých třídách. Pravidelný denní řád je flexibilní k potřebám a aktuální situaci. Děti společně s učitelkou stanovují některá pravidla

chování v mateřské škole a snaží se je dodržovat. V řádu školy jsou dána pravidla spolupráce s rodiči a dětmi.

Děti do činností nenutíme. Všechny děti mají stejná práva, možnosti a povinnosti. Snažíme se dětem pomoci vytvořit kamarádské prostředí, učíme děti naslouchat a vzájemně se respektovat. Činnosti vychází z potřeb a zájmů dětí, vyhovuje individuálním vzdělávacím potřebám a možnostem dětí. Preferujeme prožitkové učení.

Záměry:

- provádět prevenci zrakových a logopedických vad
- stále více zapojovat rodiče k spolupráci
- individualizovat práci s dětmi s odkladem
- podporovat všemi prostředky rozvoj čtenářské gramotnosti
- vytvářet takové prostředí, aby se v něm dobře cítilo každé dítě i zaměstnanec

Děti se specifickými vzdělávacími potřebami jsou vzdělávány podle individuálních vzdělávacích plánů a vytváříme vždy takovým dětem podmínky, které odpovídají rozsahu postižení. Prostory mateřské školy jsou bezbariérové. Úzce spolupracujeme s pedagogicko-psychologickými poradnami i se speciálními pedagogickými poradnami, nebráníme se vzdělávání pedagogů vedoucí k zlepšení výchovy a vzdělávání dětí s postižením.

d) organizace

Kapacita mateřské školy je 75 dětí. Děti v mateřské škole jsou rozděleny do tří, věkově smíšených tříd:

Včelky

Berušky

Motýlci

Mateřská škola je otevřena od 6.30 – 16.30hod.

Děti se ráno schází v I. třídě (Včelky). Po době odpočinku jsou ve II. třídě (Berušky) a v III. třídě (Motýlci). Od 15.15 se děti postupně rozcházejí domů z III. třídy (Motýlci).

Principy ŠVP a rytmický řád dne respektují věkové a individuální potřeby dětí. Vzdělávací nabídka musí odpovídat věkovým i individuálním potřebám, možnostem a zájmům dětí, podporovat jejich samostatnost, aktivitu, spolupráci, komunikativní dovednosti a zároveň naplňovat rozvoj ve všech vzdělávacích oblastech dle RVP PV. Snažíme se, aby spontánní a řízené činnosti byly vyvážené, do činností se zapojují děti dobrovolně. Při činnostech je podle možností zajištěno souběžné působení dvou učitelů ve třídě. Podněcujeme děti k vlastní aktivitě a experimentování, při plánování vycházíme z potřeb a zájmu dětí.

Organizace dne

Orientační režim dne vychází z Rámcového vzdělávacího programu předškolní výchovy, charakteristiky naší školy a věkových a vývojových zvláštností. V případě potřeby je obměnitelný, dává možnost přizpůsobení se momentálním situacím v jednotlivých třídách.

Provozní doba MŠ je od 6.30 hod. do 16.30 hod.

Příchod dětí do mateřské školy je individuální, od 6.30 zpravidla do 8.30 hod.

Od 6.30 do 10.00 hod. probíhají hry, spontánní činnosti dětí, didakticky cílené činnosti a společné dopolední aktivity dětí.

V době od 9.00 do 9.30 hodin se podává v jednotlivých třídách dopolední svačina.

Po hrách a aktivitách následuje příprava na pobyt venku a vlastní pobyt. Jeho délka je v kompetenci učitelky, která zohledňuje povětrnostní podmínky a vhodnost oblečení dětí. V případě příznivého počasí trvá zpravidla 2 hodiny, v rozmezí od 9.45 – 11.45hod.

V době od 11.45 do 12.30 děti obědvají a rozchází se po obědě domů.

Po obědě děti odpočívají. Délka odpočinku zohledňuje individuální potřeby dětí, zpravidla trvá v rozmezí od 12.30hod. do 14.00hod.

Do ukončení provozu následují spontánní hry a zájmové aktivity dětí.

Od 14.30 do 15.00 hodin se podává odpolední svačina.

Veškeré činnosti mohou být během dne upravovány, probíhají skupinově nebo individuálně, spontánně nebo řízeně. Vše se přizpůsobuje potřebám a zájmům dětí, aby byly vedeny přirozeným dětským způsobem.

V případě nepříznivého počasí a neodpovídajícím klimatickým či provozním podmínkám lze pobyt venku omezit či nerealizovat.

Z MŠ dítě vyzvedávají rodiče nebo zplnomocněné osoby, zplnomocnění se musí každoročně obnovovat.

Záměry:

- budeme se snažit, aby nabídka činností a organizace dne byla přizpůsobena možnostem a potřebám dětí

e) řízení

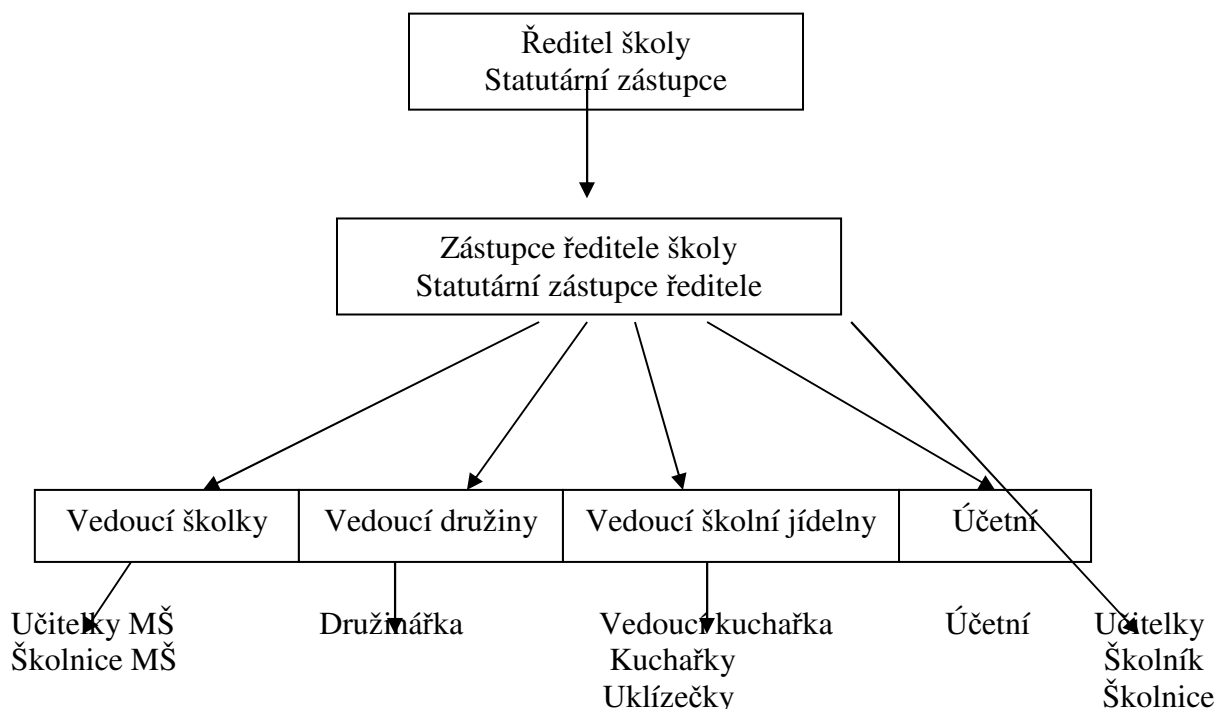
Povinnosti, pravomoci a úkoly jednotlivých zaměstnanců školy jsou dány pracovními náplněmi, kompetencemi a závěry z porad. Všichni zaměstnanci se podílejí na řízení školy prostřednictvím přidělených kompetencí a spoluúčastí na vytváření pracovních plánů. Školním vzdělávacím programem jsou stanovena pravidla evaluace a sebehodnocení. Předávání informací není zajištěno pouze pracovními poradami, ale především výbornými vztahy mezi zaměstnanci a každodenní vzájemnou komunikací. Pracovníci mají k dispozici řády, ŠVP, TV, odborné časopisy a dostatek pracovních materiálů.

Vedoucí mateřské školy vytváří ovzduší vzájemné důvěry a tolerance, zapojuje pracovníky do řízení školy, respektuje jejich názor a vzájemnou spolupráci. Učitelky mají prostor pro jejich vlastní tvůrčí přístup a jsou jim vytvořeny podmínky pro jejich další vzdělávání.

Rodičům jsou informace předávány ústně při scházení a rozcházení dětí, písemně na nástěnkách, v šatnách i na webových stránkách

Zřizovatel je informován nejen na pedagogických radách, ale i na neformálních pravidelných schůzkách.

Organizační schéma



Záměry:

- snaha o systematické provádění hospitačních činností, podpora vzájemných hospitací
- vedoucí učitelka se bude snažit i nadále o vytváření příjemného prostředí a zapojovat všechny pracovníky do chodu mateřské školy, respektovat jejich názor a ponechávat dostatek pravomocí, podporovat týmovou práci

f) personální a pedagogické zajištění

Personál mateřské školy tvoří: 5 pedagogických pracovníků na plný úvazek

1 školnice na plný úvazek

1 uklízečka na částečný úvazek

Všechny pracovníce mají odpovídající vzdělání a jejich pracovní doba je organizována tak, aby byla vždy a při všech činnostech zajištěna dětem optimální péče a jejich bezpečnost. Všechny pedagogické pracovníce jsou kvalifikované, většina má vysokoškolské vzdělání.

Samozřejmostí je i podílení na tvorbě vzdělávacího programu tříd MŠ, soustavné vzdělávání a aplikace všech potřebných výchovných metod včetně individuální práce s dětmi se speciálními potřebami.

Zaměstnanci při své práci jednají podle obecně platných pravidel a principů společenského chování. Paní učitelky znají povinnosti předškolního pedagoga dané RVP PV a ve své práci se jimi řídí. Chrání soukromí rodiny, zachovávají patřičnou mlčenlivost, jednají ohleduplně s vědomím, že pracují s důvěrnými informacemi.

Podle možností a podmínek je zajištěno překrývání přímé pedagogické činnosti učitelů ve třídách, optimálně alespoň v rozsahu dvou a půl hodiny.

Záměry:

- neustálé doškolení učitelek v návaznosti na záměry mateřské školy, podpora vzdělávání zaměstnanců
- uvítat každou iniciativu pedagogů směřující ke zkvalitnění vzdělávání dětí

g) spoluúčast rodičů

Rodiče mají volný přístup do tříd, mohou se podle zájmu podílet na plánování programu školy, účastní se pořádaných besídek, vystoupení a sportovních akcí. V případě potřeby jsou společně s rodiči zpracovány individuální plány, následně výsledky práce konzultovány a vyhodnocovány. Soukromé údaje a osobní data o dětech jsou chráněna. Rodiče mohou kdykoliv nahlédnout do třídních vzdělávacích programů. Informace mezi rodiči a školou jsou předávány ústně, na nástěnkách, ve skříňkách i na webových stránkách. Dle potřeby poskytujeme rodičům zkušenosti a informace, které vedou k zlepšení vzájemných vztahů mezi dětmi.

Při naší základní a mateřské škole výborně spolupracují i rodiče v SRPŠ, které rovněž organizují ve školním roce společné akce.

Mateřská škola se prezentuje i prostřednictvím článků v místních *Jehnických listech*.

Velmi si pomoci rodičů vážíme a jejich aktivity během celého roku vítáme.

Záměry:

- vytvářet cestu důvěry a vzájemné spolupráce
- neustále zajišťovat dostatečnou informovanost o dění mateřské školy
- aktivní spoluúčast rodičů při aktivitách školy

h) podmínky pro vzdělávání dětí se speciálními vzdělávacími potřebami

Při vzdělávání dětí se speciálními vzdělávacími potřebami jsou jejich případné problémy řešeny zohledňováním potřeb, schopností i dovedností těchto dětí. Výběr jednotlivých činností je přizpůsobován tak, aby vždy maximálně vyhovoval specifickým potřebám a celkovým možnostem těchto dětí. Při vzdělávání dítěte se speciálními vzdělávacími potřebami učitelka zahrnuje do svých vzdělávacích strategií podpurná opatření. Podpurná opatření prvního stupně stanovuje mateřská škola. Od druhého stupně podpory jsou podpurná opatření stanovována ŠPZ po projednání se školou a zákonným zástupcem dítěte. Pravidla pro použití podpurných opatření školou a školským zařízením stanovuje vyhláška č. 27/2016 Sb. Je výrazně uplatňovaný individuální přístup, učitelky podle potřeby úzce spolupracují s odbornými pracovníky PPP.

Důležitou podmínkou úspěšnosti předškolního vzdělávání dětí se speciálními vzdělávacími potřebami je nejen volba vhodných (potřebám dětí odpovídajících) vzdělávacích metod a prostředků, které jsou v souladu se stanovenými podpůrnými opatřeními, ale i uplatňování vysoce profesionálních postojů učitelů i ostatních pracovníků, kteří se na péči o dítě a jeho vzdělávání podílejí. Rozvoj osobnosti dítěte s přiznanými podpůrnými opatřeními závisí na citlivosti a přiměřenosti působení okolí mnohem více, než je tomu u dítěte, které není ve svých možnostech primárně omezeno. Proto je nutné vytvořit podmínky pro jejich pozitivní přijetí. K tomu je nutné, mimo jiné, navázat úzkou spoluprací s rodiči všech dětí, citlivě s nimi komunikovat a předávat potřebné informace.

Mateřská škola vytváří takové podmínky, aby při vzdělávání dětí byl stimulován rozvoj jejich potenciálu včetně různých druhů nadání a aby se tato nadání mohla ve škole projevit, uplatnit a dále rozvíjet.

Pravidla a průběh tvorby, realizace a vyhodnocení plánu pedagogické podpory (PLPP)

Postup školy při poskytování podpůrných opatření prvního stupně:

- před zahájením poskytování podpůrných opatření prvního stupně zpracuje škola plán pedagogické podpory dítěte.
- plán pedagogické podpory zahrnuje zejména popis obtíží a speciálních vzdělávacích potřeb dítěte, podpůrná opatření prvního stupně, stanovení cílů podpory a způsobu vyhodnocování naplňování plánu.
- plán pedagogické podpory škola průběžně aktualizuje v souladu s vývojem speciálních potřeb dítěte.
- poskytování podpůrných opatření prvního stupně škola po třech měsících od zahájení poskytování podpůrných opatření vyhodnotí, zda podpůrná opatření vedou k naplnění stanovených cílů. Do doby zahájení poskytování podpůrných opatření druhého až pátého stupně na základě doporučení PPP poskytuje škola podpůrná opatření prvního stupně na základě plánu pedagogické podpory.
- s plánem pedagogické podpory seznámí škola zákonného zástupce dítěte a všechny pedagogické pracovníky, podílející se na provádění tohoto plánu.
- plán obsahuje podpis osob, které s ním byly seznámeny.

Pravidla a průběh tvorby, realizace a vyhodnocování individuálního vzdělávacího plánu (IVP)

- IVP zpracovává škola, vyžadují-li to speciální vzdělávací potřeby dítěte.
- IVP je závazným dokumentem. Vychází ze školního vzdělávacího programu a je součástí dokumentace dítěte ve školní matrice.
- IVP obsahuje údaje o skladbě druhů a stupňů podpůrných opatření
- IVP dále obsahuje jméno pracovníka PPP, se kterým škola spolupracuje při zajišťování speciálních vzdělávacích potřeb dítěte.

- IVP je zpracován bez zbytečného odkladu, nejpozději však do jednoho měsíce ode dne, kdy škola obdržela doporučení a žádost zákonného zástupce dítěte. IVP může být doplňován a upravován v průběhu celého školního roku podle potřeb dítěte.
- škola seznámí s IVP všechny pedagogy a současně zákonného zástupce dítěte, který tuto skutečnost potvrdí svým podpisem. Poskytování vzdělávání podle IVP plánu lze pouze na základě písemného informovaného souhlasu zákonného zástupce.

ch) podmínky vzdělávání dětí nadaných

Mateřská škola vytváří podmínky k co největšímu využití potenciálu každého dítěte s ohledem na jeho individuální možnosti. To platí i pro vzdělávání dětí nadaných. Dítě, které vykazuje známky nadání, musí být dále podporováno. Výchova a vzdělávání nadaných dětí probíhá takovým způsobem, aby byl stimulován rozvoj jejich potenciálu včetně různých druhů nadání a aby se tato nadání mohla projevit a pokud možno i uplatnit a dále rozvíjet.

Mateřská škola zajistí realizaci všech stanovených podpůrných opatření pro podporu nadání podle individuálních vzdělávacích potřeb dětí.

Základem úspěšného poskytování podpůrných opatření v oblasti podpory nadaných a mimořádně nadaných dětí v předškolním vzdělávání je úzká spolupráce mateřské školy se školským poradenským zařízením a rodiči.

Jako nástroj podpory nadání dítěte může být použit i plán pedagogické podpory (PLPP), což je plně v kompetenci školy (1. stupeň podpory). Možnost využití PLPP v případech, kdy je to pro vzdělávání dítěte užitečné, neznamená, že by měl být vytvářen vždy u každého dítěte, které projeví intenzivní zájem o některá témata nebo se v některé oblasti rozvíjí rychleji, než jeho vrstevníci. Podstatou tohoto nástroje je zajištění koordinace podpůrných opatření v prvním stupni podpory na škole.

IVP mimořádně nadaného dítěte vychází ze ŠVP příslušné mateřské školy. Je vytvářen na základě doporučení školského poradenského zařízení a se souhlasem rodičů dítěte. Je závazným dokumentem pro předškolní vzdělávání dítěte a je součástí dokumentace dítěte.

Mateřská škola chce především diagnostikovat případné nadání, podporovat rozvoj nadání u všech dětí a podporovat péči o maximální rozvoj osobnosti dětí. Dítě v předškolním věku projevující známky nadání, není zpravidla možné identifikovat jako nadané bez znalosti dalších souvislostí a specifik. Vzhledem k těmto specifikům jsou často užívány v souvislosti s identifikací nadání v předškolním období pojmy *nadané chování, dítě s nadaným chováním*, které přesněji vymezují dítě v tomto období. Ani v předškolním vzdělávání nesmíme zapomínat u nadaných a mimořádně nadaných dětí s tzv. dvojí výjimečností (speciální vzdělávací potřeby i nadání současně).

i) podmínky vzdělávání dětí od dvou do tří let

Zákonem č. 178/2016 Sb., ze dne 20. dubna 2016, kterým se mění školský zákon, se s účinností od 1. 9. 2016 stanoví, že se předškolní vzdělávání organizuje pro děti ve věku zpravidla od 3 do 6 let, nejdříve však od 2 let. S odloženou účinností od roku 2020 bude předškolní vzdělávání organizováno pro děti ve věku od 2 do zpravidla 6 let.

O přijetí dítěte do mateřské školy vždy rozhoduje ředitel mateřské školy. Rozhodnutím o přijetí se každé přijaté dítě stává dítětem mateřské školy se všemi právy a povinnostmi s tím souvisejícími. Povinností ředitele je zajistit optimální podmínky pro vzdělávání, a to i pro děti ve věku od 2 do 3 let, pokud se v mateřské škole přímo vzdělávají. V případě, že se přijaté dvouleté děti budou v mateřské škole vzdělávat, musí se pro zajištění kvalitních podmínek pro vzdělávání dětí ve věku od 2 do 3 let přijmout opatření týkající se zajištění bezpečnostních, hygienických, prostorových i materiálních podmínek, včetně přizpůsobení organizace vzdělávání.

Materiální podmínky

V oblasti materiálních podmínek mateřská škola nabídne vhodné hračky, didaktické pomůcky a vybavení pro děti ve věku od 2 do 3 let v dané třídě mateřské školy. Police budou pro nejmenší děti přístupné a skříňky bezpečné. Pomůcky a hračky bude mateřská škola postupně doplňovat dle potřeb dětí.

Školní zahrada je vybavena rozličnými herními, relaxačními a sportovními prvky, které jsou pro různé věkové kategorie předškolních dětí. Se vzrůstem dětí souvisí i požadavek na vhodný sedací nábytek pro děti, který zohledňuje menší tělesnou výšku dvouletých dětí, podporuje správné držení těla při sezení, je bezpečný a stabilní. Prostředí školy poskytuje dostatečný prostor pro volný pohyb i hru dětí a zároveň bezpečí a klid pro odpočinek v průběhu celého dne, jak je uvedeno v RVP PV.

Nezbytné je vyčlenit prostor (skříň) pro ukládání individuálních hygienických potřeb dětí (pleny, vlhčené ubrousky apod.).

Mateřská škola zajistí bezpečnostní podmínky tak, aby maximálně eliminovala případná bezpečnostní rizika.

Hygienické podmínky

Stávající právní předpisy upravující hygienické požadavky na zřízení a provoz škol a školských zařízení zohledňují i požadavky pro zařazování dětí ve věku od 2 do 3 let (viz vyhláška č. 410/2005 Sb.). Všechna ustanovení vyhlášky upravující zřízení a provoz mateřské školy se tedy vztahují i na věkovou kategorii dětí od 2 do 3 let.

V případě docházky dvouletých dětí školka zajišťuje optimální podmínky k zvládnutí základních hygienických podmínek, vyhovující umyvadla a toalety, vstup do sprch bez cizí pomoci. Pro nejmenší bude, v případě potřeby, součástí toalet nočník, přebalovací stůl, odpadkový koš na pleny a kontejner na biologicky kontaminovaný odpad.

V souladu s § 50 zákona č. 258/2000 Sb., o ochraně veřejného zdraví a o změně některých souvisejících zákonů, ve znění pozdějších předpisů, mateřská škola přijímá pouze dítě, které se podrobilo stanoveným pravidelným očkováním. Rozhodující pro přijetí dítěte k předškolnímu vzdělávání je aktuální stav proočkování dítěte v době rozhodnutí ředitele školy ve správním řízení.

Životospráva, stravování

V oblasti životosprávy mateřská škola zvažuje úpravu denního režimu (zejména v souvislosti s individuální potřebou aktivity, odpočinku nebo spánku jednotlivých dětí).

Při přijetí dítěte do mateřské školy stanoví ředitel mateřské školy po dohodě se zákonným zástupcem dítěte způsob a rozsah stravování dítěte, a to tak, aby se dítě, je-li v době podávání jídla přítomno v mateřské škole, stravovalo vždy. To znamená, že má nárok na stravování formou přesnídávky, oběda a svačiny, a to v souvislosti s délkou dohodnutého pobytu v mateřské škole.

Školní stravování se řídí stanovenými výživovými normami a rozpětím finančních limitů na nákup potravin (vyhláška č. 107/2005 Sb., o školním stravování). Vyhláška upravuje např.

organizaci školního stravování, rozsah služeb, úplatu za školní stravování, v přílohách jsou pak stanoveny výživové normy pro školní stravování a finanční limity pro nákup potravin. V Příloze č. 1 je stanovena průměrná měsíční spotřeba vybraných druhů potravin na strávnicka a den v gramech. Děti mladší tří let jsou zařazovány do skupiny strávníků (3 – 6 let) uvedené v Příloze č. 1 vyhlášky o školním stravování.

Psychosociální podmínky

Mateřská škola je pro dítě ve věku od dvou let zpravidla první institucí, kde přichází do kolektivu vrstevníků, kde se vzdělává. V adaptačním režimu je důležitá provázanost režimu mateřské školy s režimem v rodině. Děti by se měly cítit v prostředí mateřské školy dobře, spokojeně, jistě a bezpečně (je umožněno používání specifických osobních pomůcek pro zajištění pocitu bezpečí a jistoty). Zásadní je však pro zajištění zmíněných podmínek aktivní budování vztahů a spolupráce s rodinou.

Předškolní období je zásadní pro utváření celoživotních návyků, respektování pravidel a norem. Ve věku dvou let je dítě zpravidla připraveno tyto aspekty rozeznávat a přijímat. Potřebuje stálý pravidelný denní režim (dostatek času na realizaci činností, úprava času stravování), více klidu (prostor k odpočinku během dne), více individuální péče (vzdělávací činnosti realizované důsledně v menších skupinách či individuálně), srozumitelná a jednoduchá pravidla a řád, určující mantinely jeho jednání.

Organizace vzdělávání

Z hlediska organizačního zajištění chodu je třeba umožnit dětem zejména individuálně přizpůsobený adaptační režim, dostatek času na veškeré aktivity včetně převlékání a stravování, zohlednit v souladu s právními předpisy počet dětí ve třídě mateřské školy. Organizace vzdělávání a plánování činností v mateřské škole má vycházet z potřeb a zájmů dětí, vyhovovat jejich individuálním vzdělávacím potřebám a možnostem. Ostatní podmínky viz. organizace vzdělávání (IV.)

IV.

Organizace vzdělávání

Do naší mateřské školy jsou přijímány děti zpravidla po dovršení tří let věku, zřídka dvouleté. Zápis dětí probíhá již několik let elektronicky. O přijetí do MŠ v dodatečném termínu zápisu rozhoduje ředitel školy na základě správně vyplněné žádosti. Přijetí dítěte ředitel oznámí zákonným zástupcům dítěte rozhodnutím o přijetí dítěte do předškolního zařízení.

Pokud zájem o přijetí dítěte do mateřské školy přesahuje počet volných míst, provádí ředitel školy výběrové řízení dle kritérií stanovených pro přijímací řízení.

Naše mateřská škola je bezbariérová.

V přízemí budovy jsou všechny třídy, šatny, sociální řízení a lehárna, které jsou vzájemně propojené. Všechny třídy jsou věkově smíšené.

Třídy jsou barevně rozlišené a charakterizují tak jejich jednotlivé názvy:

Včelky – třída žlutá, Berušky – třída červená, Motýlci – třída zelená.

Vnitřní uspořádání tříd sestává z hlavní místnosti s různými koutky na vyrábění, stravování a hraní. Dále má otevřená malá zákoutí, která se využívají na výtvarné potřeby, čítárny, kuchyňku, lehátka apod. Ze tříd se děti mohou volně pohybovat do šatny a na toalety.

Vzdělávání vychází z daných podmínek mateřské školy a opírá se o výsledky evaluace minulého školního vzdělávacího programu a jeho naplňování.

Individuální vzdělávání

Zákonný zástupce dítěte, pro které je předškolní vzdělávání povinné, může pro dítě, v odůvodněných případech, zvolit, že bude individuálně vzděláváno. Má-li být dítě individuálně vzděláváno převážnou část školního roku, je zákonný zástupce dítěte povinen toto oznámení učinit nejpozději 3 měsíce před počátkem školního roku. V průběhu školního roku lze plnit povinnost individuálního předškolního vzdělávání nejdříve ode dne, kdy bylo oznámení o individuálním vzdělávání dítěte doručeno řediteli mateřské školy, kam bylo dítě přijato k předškolnímu vzdělávání.

- a) Oznámení zákonného zástupce o individuálním vzdělávání dítěte musí obsahovat jméno, popřípadě jména, a příjmení, rodné číslo a místo trvalého pobytu dítěte, v případě cizince místo pobytu dítěte,
- b) uvedení období, ve kterém má být dítě individuálně vzděláváno,
- c) důvody pro individuální vzdělávání dítěte.

Mateřská škola ověří úroveň osvojování očekávaných výstupů v jednotlivých oblastech a případně doporučí zákonnému zástupci další postup při vzdělávání.

Ředitel školy stanoví první termíny ověření vždy na druhou polovinu listopadu a náhradní termíny na první polovinu prosince. Další termíny budou zákonným zástupcům sděleny individuálně, nebo s nimi dohodnuty.

Zákonný zástupce dítěte, které je individuálně vzděláváno, je povinen zajistit účast dítěte u ověření. Ředitel mateřské školy, kam bylo dítě přijato k předškolnímu vzdělávání, ukončí individuální vzdělávání dítěte, pokud zákonný zástupce dítěte nezajistil účast dítěte u ověření, a to ani v náhradním termínu.

Ověření úrovně osvojování očekávaných výstupů bude probíhat v mateřské škole, za přítomnosti pedagogických pracovníků mateřské školy a zákonného zástupce dítěte, a to ústně s využitím pracovních listů a dalších potřebných materiálů.

Odvolání proti rozhodnutí ředitele mateřské školy o ukončení individuálního vzdělávání dítěte nemá odkladný účinek. Po ukončení individuálního vzdělávání dítěte nelze dítě opětovně individuálně vzdělávat.

Povinné předškolní vzdělávání

S účinností od 1.1.2017 školský zákon zakotvuje institut povinného předškolního vzdělávání a způsoby plnění povinnosti předškolního vzdělávání. Podmínky plnění povinnosti předškolního vzdělávání jsou stanoveny ve školním řádě mateřské školy.

Povinné předškolní vzdělávání má formu pravidelné denní docházky v pracovních dnech. Povinné předškolní vzdělávání se stanovuje v rozsahu 4 hodin denně. V naší MŠ je to od 8.00 – 12.00 hod. Povinnost předškolního vzdělávání není dána ve dnech, které připadají na období školních prázdnin v souladu s organizací školního roku v základních a středních školách.

Zákonný zástupce dítěte je povinen omluvit nepřítomnost dítěte ve vzdělávání nejpozději první den jeho nepřítomnosti, písemně, telefonicky, nebo osobně. Po návratu dítěte do školy písemně v omluvném listu dítěte s uvedením důvodů absence. V zápisu do omluvného listu dítěte zákonný zástupce uvede začátek, konec a důvod nepřítomnosti dítěte ve vzdělávání. Zákonný zástupce žádá ředitele mateřské školy o uvolnění ve vzdělávání nejpozději 5 pracovních dnů před začátkem předem známé nepřítomnosti dítěte. V žádosti uvede dobu, po kterou má být dítě uvolněno, a důvod uvolnění.

Pravidelné poznávací, sportovní a kulturních akcí mateřské školy

- Divadla v mateřské škole po celý školní rok
- Výchovné pořady a přednášky
- Fotografování dětí
- Odpolední dílničky s rodiči
- Běh o pohár Jehnic (prosinec)
- Mikuláš, Ježíšek v MŠ, besídky (prosinec)
- Karneval v MŠ
- Náslechy předškoláků v první třídě
- Den dětí
- Sportovní soutěže
- Školní výlet
- Dopolodní výlety dětí jednotlivých tříd
- Spaní v MŠ
- Realizace projektu Celé Česko čte dětem a Babička a dědeček do mateřské školy

Mateřská škola nabízí rovněž kroužky

Povídálek - kroužek logopedické prevence

Píšťalka – kroužek hry na flétnu

Předškoláček – příprava předškoláků na základní vzdělávání ve škole

Keramika

Notičky – hudebně vzdělávací kroužek

Angličtina - pro začátečníky a pokročilé

Atletika

Zimní dopolední kurzy lyžování „**Lyžujeme s Lemurem**“

Naše mateřská škola se rovněž v posledních letech specializuje na zlepšování komunikace a logopedickou prevenci. Proces komunikace člověka s jeho okolím se vyvíjí po celý život, nejdůležitějším obdobím je však doba od narození po zahájení školní docházky. Rozvoj komunikačních kompetencí, podpora vzájemné komunikace, vyjádření myšlenek, přání i pocitů a předcházení vzniku deficitů v komunikačním procesu hraje u dítěte předškolního věku velmi důležitou roli. Dospělý jedinec, tedy zejména rodič a pedagog, by měl dítěti vytvářet optimální podmínky, které napomáhají v růstu, vývoji a učení tak, aby docházelo k souladu ve fyzickém, psychickém, sociálním, kognitivním i emocionálním vývoji

dítěte. Jelikož si naše mateřská škola uvědomuje, že se neustále zvyšuje počet dětí s narušenou komunikační schopností a specifickými poruchami učení, zařazuje pravidelně do svých volnočasových aktivit kroužek logopedické prevence „Povídálek“. Náplní tohoto kroužku jsou zejména dechová cvičení, sluchové hry, cvičení na motoriku mluvidel, rozvoj grafomotoriky, rozvoj slovní zásoby, rytmizace a průpravná cvičení k artikulaci hlásek.

K logopedickému kroužku je zařazen i kroužek „Píšťalka“, který je podpůrným kroužkem logopedické prevence a zároveň dalším tzv. kroužkem hudebním. Jedná se o hru na zobcovou flétnu. Je určen převážně dětem od pěti let. Náplní kroužku jsou různá dechová cvičení, grafomotorická cvičení, učení se notám hravou formou, cvičení pro rozvoj jemné motoriky a základy hry na zobcovou flétnu. Hra na zobcovou flétnu je pro děti v mnoha směrech prospěšná. Rozvíjí hudební vnímání dětí a je prvním krokem v učení se na kterýkoliv další hudební nástroj. Dechová cvičení a samotná hra na flétnu pomáhají dětem při léčbě onemocnění dýchacích cest, zvláště astmatu. Naše mateřská škola se zapojila do celorepublikové kampaně „Celé Česko čte dětem“, jelikož chce podporovat rozvoj čtenářské gramotnosti. Smyslem je šířit dál myšlenku pravidelného čtení a prohlubovat spolupráci s rodiči. Pravidelné čtení dětem přináší rozvoj čtenářské gramotnosti, rozvoj slovní zásoby a soustředění, dává svobodu ve vyjadřování, formuje čtecí i písemné návyky, učí samostatnému myšlení, rozvíjí představitelství, podporuje psychický rozvoj dítěte a posiluje jeho sebevědomí. V neposlední řadě je také výbornou zábavou, zabraňuje vzniku závislosti na televizi a počítači, chrání dítě před hrozbou ze strany masové kultury, je prevencí patologických jevů, formuje čtecí vědomosti pro celý další život, je tou nejlepší investicí do úspěšné budoucnosti dítěte. Pravidelné čtení je tedy také součástí logopedické prevence, kterou naše mateřská škola vyzdvihuje. Cílem tohoto projektu je vytvoření kladného vztahu dětí ke knize a k četbě, podpora správného řečového vývoje a také možnost posilování mezigeneračních vztahů.

Spolupráce mateřské školy s jinými subjekty

- SRPŠ
- ZUŠ V. Kaprálové, Palackého třída 70, Brno
- VSK Univerzita Brno
- SKI – Lemur, lyžařská škola, škola bruslení a golfu

Další spolupráce např.:

- Dental Alarm – zubní prevence
- Mgr. Andrea Jeřábková – optometrista
- Městská policie Brno
- Knihovna Jiřího Mahena v Brně
- PPP, SPC

• Základní škola, Blanenská 1, Brno – Jehnice

Základní škola spolupracuje s MŠ v mnoha směrech, mezi nejvýznamnější spolupráci však řadíme pořádání společných akcí a aktivit (soutěží, kulturních a sportovních akcí apod.) a také organizaci kroužků pro naše děti. Spojení budov základní a mateřské školy pokládáme za velkou výhodu pro předškolní děti. Užívání prostor základní školy a účast na akcích ZŠ hraje

pro naše děti významnou roli pro jejich budoucí povinnou školní docházku. Budoucí prvňáčci znají prostředí, které budou denně navštěvovat i mnoho pedagogů. Strach a obavy z neznámého prostředí, které prožívají děti z jiných mateřských škol, naši předškoláci téměř neznají. Tuto spolupráci bychom rádi v následujících letech proto ještě více rozšířili, abychom tak zajistili vytvoření plynulého, přirozeného a nestresujícího přechodu do základní školy.

• **VSK UNIVERZITA BRNO – oddíl atletiky**

Spolupráce s touto organizací je nedílnou součástí aktivit dětí MŠ. Oddíl atletiky organizuje kroužky pro děti všech věkových kategorií. Atletika pro děti MŠ probíhá 2x týdně. Cílem kroužku je především všestranná sportovní příprava. V průběhu roku se děti účastní různých sportovních akcí a soutěží. Oddíl atletiky rovněž nabízí zimní lyžařské soustředění, letní sportovní pobytový tábor nebo v průběhu letních prázdnin tzv. Týdny sportu pro děti.

• **Základní umělecká škola Vítězslavy Kaprálové, Palackého třída 70, Brno**

Kancelář s učebnou Základní umělecké školy sídlí přímo v prostorách budovy Základní a mateřské školy, ul. Blanenská. Děti mohou každoročně využívat široké nabídky kroužků, např. hudební obory a výuky na nejrůznější hudební nástroje, taneční a výtvarné obory i literárně-dramatický obor.

• **Pedagogicko-psychologická poradna**

Spolupráce s pedagogicko psychologickou poradnou spočívá v pomoci řešit výchovné a výukové problémy dětí. Poradna zajišťuje základní vyšetření dětí, zaměřuje se na oblast školní zralosti a doporučuje také případný odklad nástupu na základní školu. Důležitá je i spolupráce při vypracování individuálních plánů.

• **Městská policie Brno**

Spolupráce s městskou policií je především ve formě pravidelných přednášek pro děti v mateřské škole o rizikovém chování dětí i dospělých, zvládání nebezpečných situací a prevenci úrazů.

• **Knihovna Jiřího Mahena v Brně**

Naši předškoláci pravidelně navštěvují besedy přímo v knihovně založené na interakci a dialogu s použitím prvků dramatické výchovy. Pořady jsou na různá témata, ve kterých jsou dětem přiblíženy zásady zacházení s knihou, jejich výroba, žánry, seznámení s ilustrátory a s orientací v knihovně.

• **Lemur**

Organizace, která našim dětem již několik let zajišťuje organizaci lyžařských kurzů a kurzů in-line bruslení.

V.

Charakteristika vzdělávacího programu

Filozofie školy

Vzdělávací program naší mateřské školy je zaměřen v souladu s platnými předpisy pro předškolní vzdělávání na všestranný rozvoj osobnosti dítěte. Naším cílem je, aby si děti osvojily základy klíčových kompetencí RVP PV. Tyto kompetence jsou předpokladem k dalšímu vzdělávání. Program je koncipován tak, aby vyhovoval individuálním potřebám a možnostem dětí.

Filozofií školy je zaměřovat se na zlepšení tělesné zdatnosti, vedení dětí ke zdravému životnímu stylu a k podporování pohybových dovedností. Pohyb vnímáme jako důležitý prostředek dětského objevování světa, k seznamování s prostředím i ke komunikaci a sblížení dětí navzájem, je prostředkem získávání sebevědomí, soupeření i spolupráce. Logopedická prevence, včasná diagnostika a zahrnování činností vedoucích k zlepšení celkové komunikace u dětí je rovněž jednou z našich priorit a nedílnou součástí všech TVP.

Cíle chceme naplňovat především pomocí **hry** a jako nejvhodnější metodu považujeme **prožitkové učení, kooperativní učení hrou a činností a spontánní sociální učení.**

Učitelka naší mateřské škole se stává především partnerem a poradcem dítěte, pozorovatelem i terapeutem.

Vybrané metody a formy práce při osvojování kompetencí

kompetence k učení – hra spontánní i řízená, námětová, dramatická, didaktická, konstruktivní, pohybová, hudební, výtvarná, slovní, smyslová, psychomotorická atd., manipulace s předměty, experimentování, pozorování, zkoumání a řešení daných problémů, věcí, jevů a dějů, které kolem sebe vidí atd.

kompetence k řešení problémů – napodobování, zkoušení, experimentování, postupy cestou pokusu a omylu, řešení úkolů z pracovních listů, z dětských časopisů, logickými hrami, puzzle, dělené obrázky, pexeso, labyrinty, hádanky, konstruktivní stavby, spoluvytváření pravidel chování, řešení problémových situací atd.

komunikativní kompetence – rozhovory o prožitých i očekávaných situacích, rozhovory nad knihou, časopisem, vyprávění o prožitých podle skutečnosti nebo podle obrázků, o přečtených, shlédnutých i vyprávěných pohádkách, příbězích. Zpěvu písniček, recitace krátkých textů, vymýšlení příběhů, hraní divadla a slovních her. Děti mohou vyjádřit své pocity, zážitky a přání prostřednictvím komunikativního kruhu, domlouvají se při řešení

situací, pokoušejí se vyřizovat krátké vzkazy. Aktivně komunikují s jinými dětmi i s dospělými atd.

sociální a personální kompetence – příklad dospělých v chování a jednání, společenské hry, aktivní vedení ze strany pedagogů k dodržování pravidel chování a jednání během činností celého dne, aktivní naslouchání v komunikativním kruhu, řešení problémů v modelových situacích, vedení k samostatnosti při sebeobsluze, při úklidových pracích, podpora všech aktivit, které podporují sbližování dětí a dospělých atd.

činnostní a občanské kompetence – hra, střídání rolí při hře, pomoc ostatním dětem, dodržování herních pravidel, společná tvorba pravidel chování, společné oslavy narozenin, oslavy tradičních svátků. Patří sem řešení problémových situací, pantomima atd.

Vzdělávání dětí se speciálními vzdělávacími potřebami, dětí nadaných a dětí od dvou do tří let

Zajištění vzdělávání dětí se speciálními vzdělávacími potřebami je samozřejmostí. (*Popis pravidel pro tvorbu, realizaci a vyhodnocení PLPP a IVP viz. kapitola IV.*). Zodpovědnou osobou za systém péče o děti se speciálními vzdělávacími potřebami je ředitel školy, který pověřuje učitele sestavením PLPP, IVP a komunikaci se zákonnými zástupci. PLPP má písemnou podobu a před jeho zpracováním probíhají rozhovory mezi učiteli s cílem stanovení metod práce s dítětem, způsobů kontroly osvojení potřebných dovedností, návyků a postojů.

Při vzdělávání dětí vytváříme v rámci integrovaných bloků podmínky, které stimulují vzdělávací potenciál všech dětí v různých oblastech. S ohledem na individuální možnosti dětí jsou jim v rámci pestré nabídky aktivit předkládány činnosti, které umožňují projevit určité vlohy či **nadání**, které dále podporujeme. Pokud se u dítěte projeví mimořádné nadání v jedné či více oblastech, doporučíme rodičům dítěte vyšetření ve školském poradenském zařízení. Do doby uskutečnění vyšetření postupujeme při vzdělávání dítěte zpravidla podle PLPP a spolupracujeme individuálně s rodiči. Pokud školské zařízení identifikuje mimořádné nadání dítěte a doporučí vypracování individuálního vzdělávacího plánu, postupujeme při jeho zpracování, realizaci a vyhodnocování ve spolupráci s rodiči a školským poradenským zařízením.

Průběh vzdělávání **dětí od dvou do tří let** je samozřejmě v mnoha směrech odlišný především v návaznosti na věku a individuálním vývoji dítěte. Dvouleté dítě má odlišné chování, vnímání, pozornost, myšlení, paměť, řeč, motoriku, jinak si hraje a je především méně samostatné i v sebeobslužných činnostech. Na to vše musí pedagog v naší mateřské škole myslet při výběru aktivit a činností během dne. Při vzdělávání dětí mladších 3 let musí být pedagog v činnostech aktivnější, více podněcovat zájem dítěte, být dítěti vzorem pro nápodobu, více slovně komunikovat a gestikulovat. Při každodenních aktivitách se zaměřujeme na cvičení s hudbou, říkadla, popěvky, jednoduché kruhové pohybové hry, logopedickou prevenci, kreslení na velké formáty papíru, tiskání, počáteční práce se štětcem a barvou, modelování, lepení. Vždy včas reagujeme na potřeby a chuť dětí, která se v jejich věku velmi často mění. Nejdůležitější součástí učení je pro ně volná hra, při té musí být pedagog ostražitější a pozornější. Důležité je zaměření na sebeobsluhu, základní hygienické návyky a kulturu stolování. Důležité je respektování vývojových zvláštností a potřeb dvouletých dětí, individuálně podporovat jejich aktivitu, zvědavost, snahu pro objevování,

upravit potřebu odpočinku a spánku a vytvořit pevné základy pro postupné osamostatňování dítěte v oblasti sebeobsluhy a socializace směřující k rozvoji jeho osobnosti.

Vzdělávací obsah

Základem vzdělávacího obsahu je hra, která je pro dítě nejpřirozenější a rozvíjí všechny oblasti vývoje dítěte. Dalším prostředkem jsou spontánní, polořízené a řízené činnosti. Obsah se odvíjí i od předem nepředvídatelných životních situací. Snažíme se, aby vzdělávání probíhalo individuálně i skupinově.

Tematický název Školního vzdělávacího programu pro předškolní vzdělávání je:

„Poznávám svět společně se svými kamarády“.

Vzdělávací obsah je zahrnut v pěti základních tématech, která jsou pro přehlednost níže znázorněna v grafu. Z témat plánujeme podtémata, která jsou součástí třídních plánů a k nahlédnutí v jednotlivých třídách. Pro jednotlivá podtémata vybírá učitelka klíčové kompetence, která jsou naplňována dílčími cíly. Snažíme se prací obsáhnout vždy všechny vzdělávací oblasti, tak tím i inteligence (dle Gardnera), jako je **verbální, logicko-matematická, prostorová, hudební, tělesně kinestetická, interpersonální, intrapersonální a přírodní**. Podtémata vycházejí i z rytmu roku, z konkrétních potřeb dětí i z nepředvídatelných situací.

Vzdělávací obsah je realizován záměry učitelek v již zmiňovaných pěti oblastech vzdělávání, které se vzájemně ovlivňují, viz. RVP PV:

Dítě a jeho tělo (lidské tělo, pohyb, sebeobsluha, zdravá výživa, ochrana zdraví, bezpečnost)

Dítě a jeho psychika (poznávací fce a schopnosti, představivost a fantazie, myšlenkové operace, jazyk a řeč, sebepojetí, city a vůle).

Dítě a ten druhý (komunikace a spolupráce, sociální vztahy, respekt a tolerance k druhým)

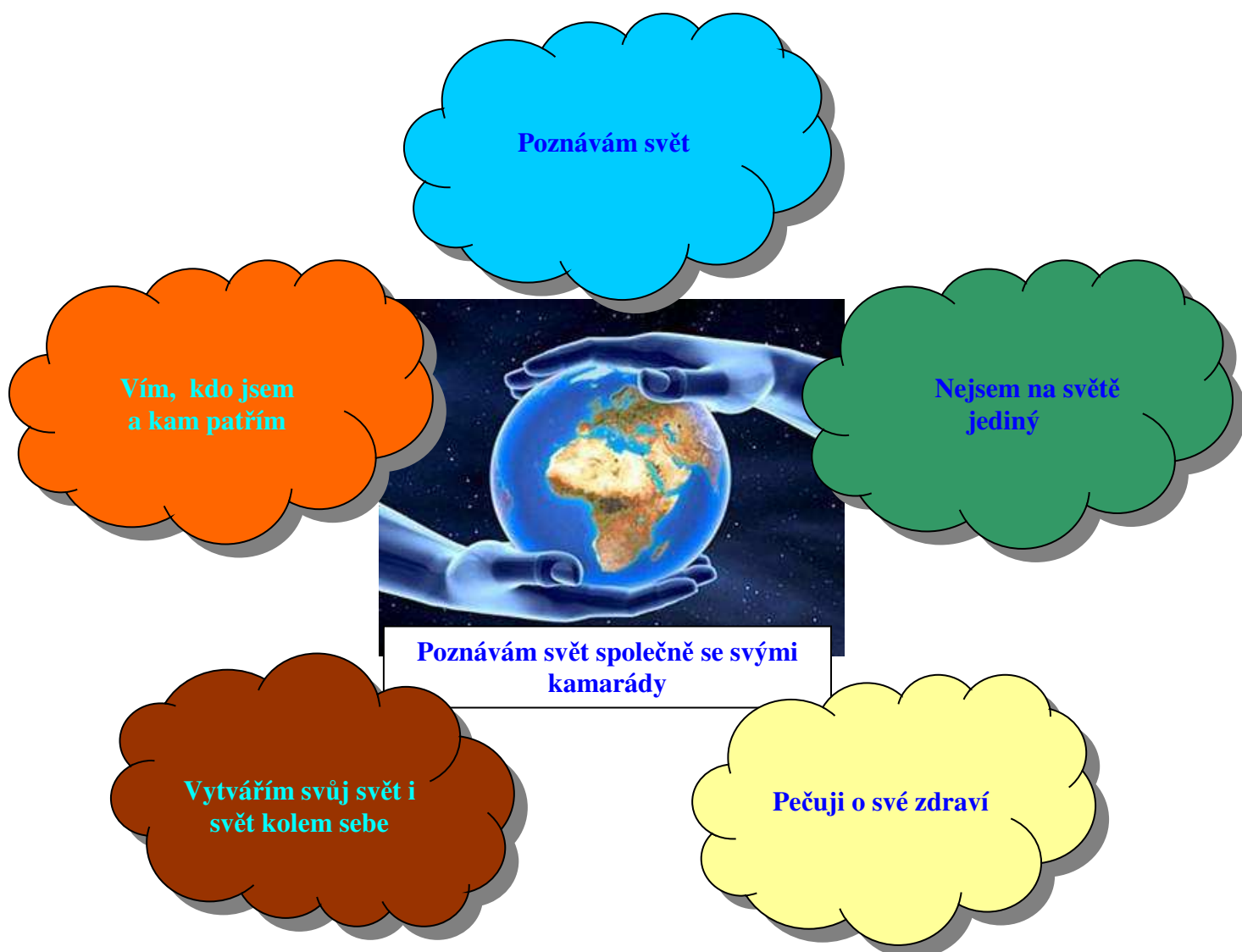
Dítě a společnost (pravidla společenských norem, morální hodnoty, rodina a domov, škola a město, umění a kultura, země)

Dítě a svět (vývoje a změny, ochrana prostředí, ovlivňování člověkem, souvislosti, planeta Země)

VI.

Vzdělávací obsah

Grafický nákres tématických celků:



Poznávám svět

*Haló, děti, pojd'te sem!
Objevíme spolu zem.
Navštívíme v malé chvíli
všechny zemské světadíly.*

Cíl: porozumět společenskému a přírodnímu světu

Obsah:

vzdělávací nabídka zaměřena na poznání přírodních dějů a jevů, poznání jejich podstaty a dopadu na okolní prostředí a člověka.

Naplnuje dílčí cíle RVP PV:

- ◆ osvojení si poznatků o těle a jeho zdraví, o pohybových činnostech a jejich kvalitě
- ◆ posilování přirozených poznávacích citů (zvědavosti, zájmu, radosti z objevování apod.)
- ◆ vytváření pozitivního vztahu k intelektuálním činnostem a k učení, podpora a rozvoj zájmu o učení
- ◆ vytváření základů pro práci s informacemi
- ◆ rozvoj a kultivace mravního i estetického vnímání, cítění a prožívání
- ◆ seznamování se světem lidí, kultury a umění, osvojení si základních poznatků o prostředí, v němž dítě žije
- ◆ vytváření povědomí o existenci ostatních kultur a národností
- ◆ rozvoj společenského i estetického vkusu
- ◆ seznamování s místem a prostředím, ve kterém dítě žije a vytváření pozitivního vztahu k němu
- ◆ vytváření elementárního povědomí o širším přírodním, kulturním i technickém prostředí, o jejich rozmanitosti, vývoji a neustálých proměnách
- ◆ poznávání jiných kultur

Směřujeme ke kompetencím:

- získanou zkušenost uplatňuje v praktických situacích a v dalším učení
- má elementární poznatky o světě lidí, kultury, přírody, techniky, které dítě obklopuje, o jeho rozmanitostech a proměnách, orientuje se v řádu a dění v prostředí, ve kterém žije

- klade otázky a hledá na ně odpovědi, aktivně si všímá, co se kolem něho děje, chce porozumět věcem, jevům a dějům, které kolem sebe vidí, poznává, že se může mnohému naučit, raduje se z toho, co samo dokázalo a zvládlo
- ovládá řeč, hovoří ve vhodně formulovaných větách, samostatně vyjadřuje své myšlenky, sdělení, otázky, odpovědi, rozumí slyšenému, slovně reaguje a vede smysluplný dialog
- domlouvá se slovy, gesty, rozlišuje některé symboly, rozumí jejich významu i funkci
- ví, že lidé se dorozumívají i jinými jazyky a že je možno se jim učit, má vytvořeny elementární předpoklady k učení se cizímu jazyku
- odhaduje rizika svých nápadů, jde za svým záměrem, ale také dokáže měnit cesty a přizpůsobovat se daným okolnostem
- ví, že není jedno, v jakém prostředí žije, uvědomuje si, že svým chováním se na něm podílí, a že je může ovlivnit

Nejsem na světě jediný

*Všude kam se vydávám
různé lidi potkávám*

Cíl: naučit se žít ve skupině, ve společnosti

Obsah:

činnosti spojeny s prožíváním dějů i změn ve společnosti, v které dítě žije, vytváření základních návyků společenského chování, učení se porozumět vztahům mezi lidmi, hodnotám, toleranci, řešení situací, vzájemné pomoci a spolupráci.

Naplňuje dílčí cíle RVP PV:

- ◆ rozvoj komunikativních dovedností (verbálních i neverbálních) a kultivovaného projevu
- ◆ osvojení si elementárních poznatků o znakových systémech a jejich funkci (abeceda, čísla)
- ◆ získání relativní citové samostatnosti
- ◆ rozvoj schopnosti citové vztahy vytvářet, rozvíjet je a city plně prožívat
- ◆ seznamování s pravidly chování ve vztahu k druhému
- ◆ osvojení si elementárních poznatků, schopností a dovedností důležitých pro navazování a rozvíjení vztahů dítěte k druhým lidem
- ◆ posilování prosociálního chování ve vztahu k ostatním lidem (v rodině, v mateřské škole, v dětské herní skupině apod.)
- ◆ vytváření prosociálních postojů (rozvoj sociální citlivosti, tolerance, respektu, přizpůsobivosti apod.)
- ◆ rozvoj interaktivních a komunikativních dovedností verbálních i neverbálních
- ◆ rozvoj kooperativních dovedností
- ◆ poznávání pravidel společenského soužití a jejich spoluvytváření v rámci přirozeného sociokulturního prostředí, porozumění základním projevům neverbální komunikace obvyklým v tomto prostředí
- ◆ vytvoření povědomí o mezilidských a morálních hodnotách

- ◆ rozvoj schopnosti žít ve společenství ostatních lidí (spolupracovat, spolupodílet se), přináležet k tomuto společenství (ke třídě, k rodině, k ostatním dětem), vnímat a přijímat základní hodnoty v tomto společenství uznávané
- ◆ rozvoj schopnosti přizpůsobovat se podmínkám vnějšího prostředí a jeho změnám

Směřujeme ke kompetencím:

- učí se nejen spontánně, ale i vědomě, vyvine úsilí, soustředí se na činnosti a záměrně si zapamatuje: při zadané práci dokončí, co započalo, dovede postupovat podle instrukcí a pokynů, je schopno dobrat se k výsledkům
- problémy řeší na základě bezprostřední zkušenosti: postupuje cestou pokusu a omylu, zkouší, experimentuje, spontánně vymýšlí nová řešení problémů a situací, hledá různé možnosti a varianty (má vlastní originální nápady), využívá zkušeností, fantazii a představivost
- rozlišuje řešení, která jsou funkční (vedoucí k cíli) a řešení, která funkční nejsou: dokáže mezi nimi volit
- chápe, že vyhýbat se řešení problémů nevede k cíli, ale že jejich včasné a uvážlivé řešení je naopak výhodou, uvědomuje si, že svou aktivitou a iniciativou může situaci ovlivnit
- dokáže se vyjadřovat a sdělovat své prožitky, pocity a nálady různými prostředky (řečovými, výtvarnými, hudebními, dramatickými apod.)
- uvědomuje si, že za sebe i své jednání odpovídá a nese důsledky
- dětským způsobem projevuje citlivost a ohleduplnost k druhým, pomoc slabším, rozpozná nevhodné chování, vnímá nespravedlnost, ubližování, agresivitu a lhostejnost
- napodobuje modely prosocionálního chování a mezilidských vztahů, které nachází ve svém okolí, spolupodílí se na společných rozhodnutích, přijímá vyjasněné a zdůvodněné povinnosti, dodržuje dohodnutá a pochopená pravidla a přizpůsobí se jim
- chápe, že se může o tom, co udělá rozhodovat svobodně, ale že za svá rozhodnutí také odpovídá
- spoluvytváří pravidla společného soužití mezi vrstevníky, rozumí jejich smyslu a chápe potřebu je zachovat

Pečuji o své zdraví

*Cvičím a jím zdravě, protože mě baví
mít dost síly a být zdravý!*

Cíl: výchova ke zdravému životnímu stylu

Obsah:

činnosti a situace spojené s vytvářením zdravého životního stylu, osvojování zdravých životních návyků – péče o zdraví své i druhých, bezpečnost, tělesnou i duševní pohodu svou i

druhých, upevnění hygienických návyků, seznámení se zásadami zdravé výživy a vlivy pohybových činností na zdraví.

Naplnuje dílčí cíle RVP PV:

- ◆ osvojení si poznatků a dovedností důležitých k podpoře zdraví, bezpečí, osobní pohody i pohody prostředí
- ◆ vytváření zdravých životních návyků a postojů jako základů zdravého životního stylu
- ◆ ochrana osobního soukromí a bezpečí ve vztazích s druhými dětmi i dospělými
- ◆ rozvoj úcty k životu ve všech jeho formách
- ◆ osvojení si poznatků a dovedností potřebných k vykonávání jednoduchých činností v péči o okolí při spoluvytváření zdravého a bezpečného prostředí a k ochraně dítěte před jeho nebezpečnými vlivy

Směřujeme ke kompetencím:

- odhaduje své síly, učí se hodnotit svoje osobní pokroky i oceňovat výkony druhých
- všímá si dění i problémů v bezprostředním okolí, přirozenou motivací k řešení problémů a situací je pro něj pozitivní odezva na aktivní zájem
- při setkání s neznámými lidmi či v neznámých situacích se chová obezřetně, nevhodné chování i komunikaci, která je mu nepříjemná, umí odmítnout
- chápe, že nespravedlnost, ubližování, ponižování, lhostejnost, agresivita a násilí se nevyplácí, a že vzniklé konflikty je lépe řešit dohodou, dokáže se bránit projevům násilí jiného dítěte, ponižování a ubližování
- uvědomuje si svoje práva i práva druhých, učí se je hájit a respektovat, chápe, že všichni lidé mají stejnou hodnotu
- dbá na osobní zdraví a bezpečí svoje i druhých, chová se odpovědně s ohledem na zdravé a bezpečné okolní prostředí (přírodní i společenské)

Vytvářím svůj svět i svět kolem sebe

*Zkoumám, tvořím, pozoruji,
nový svět tím objevuji.*

Cíl: rozvoj aktivity

Obsah:

činnosti s aktivitami ovlivňujícími životní prostředí i společnost ve které dítě žije, rozvoj tvořivosti, zodpovědnosti za své činy, aktivní řešení situací.

Naplnuje dílčí cíle RVP PV:

- ◆ rozvoj pohybových schopností a dovedností v oblasti hrubé i jemné motoriky (koordinace a rozsahu pohybu, dýchání, koordinace ruky a oka apod.), ovládnutí pohybového aparátu a tělesných funkcí

- ◆ rozvoj, zpřesňování a kultivace smyslového vnímání, přechod od konkrétně názorného myšlení k myšlení slovně-logickému (pojmovému), rozvoj paměti a pozornosti, přechod od bezděčných forem těchto funkcí k úmyslným, rozvoj a kultivace představivosti a fantazie
- ◆ rozvoj tvořivosti (tvořivého myšlení, řešení problémů, tvořivého sebevyjádření)
- ◆ rozvoj schopnosti sebeovládání
- ◆ získání schopnosti záměrně řídit svoje chování a ovlivňovat vlastní situaci
- ◆ vytvoření základů aktivních postojů ke světu, k životu, pozitivních vztahů ke kultuře a umění, rozvoj dovedností umožňujících tyto vztahy a postoje vyjadřovat a projevovat
- ◆ pochopení, že změny způsobené lidskou činností mohou prostředí chránit a zlepšovat, ale také poškozovat a ničit

Směřujeme ke klíčovým kompetencím:

- soustředěně pozoruje, zkoumá, objevuje, všímá si, experimentuje a užívá při tom jednoduchých pojmů, znaků a symbolů
- pokud se mu dostává uznání a ocenění, učí se s chutí
- řeší problémy, na které stačí, známé a opakující se situace se snaží řešit samostatně (na základě nápodoby či opakování) náročnější s oporou a pomocí dospělého
- při řešení myšlenkových, praktických problémů užívá logických, matematických empirických postupů, pochopí jednoduché algoritmy řešení různých úloh a situací a využívá je v dalších situacích
- zpřesňuje si početní představy, užívá číselných a matematických pojmů, vnímá elementární matematické souvislosti
- nebojí se chybovat, pokud nachází pozitivní ocenění nejen za úspěch, ale také za snahu
- samostatně rozhoduje o svých činnostech, umí si vytvořit svůj názor a vyjádřit jej
- svoje činnosti a hry se učí plánovat, organizovat, řídit a vyhodnocovat
- má smysl pro povinnost ve hře, práci, i učení k úkolům a povinnostem přistupuje odpovědně, váží si práce i úsilí druhých

Vím kdo jsem a kam patřím

*Mám dvě ouška k naslouchání,
dvě očička na koukání,
dvě nožičky na běhání
a dvě ručičky na mazlení*

Cíl: poznávat sám sebe (identita)

Obsah:

činnosti a situace spojené s uvědoměním a prožíváním své identity a osobních rolí, které dítě neustále prožívá a se kterými se setkává, příprava na role a situace, se kterými se v budoucnu může setkat. Dítě poznává a učí se vnímat své tělo, uvědomuje si své emoce, učí se zvládat nové situace, získává zdravé sebevědomí, uvědomuje si své schopnosti.

Naplňuje dílčí cíle RVP PV:

- ◆ uvědomění si vlastního těla
- ◆ rozvoj a užívání všech smyslů
- ◆ rozvoj fyzické i psychické zdatnosti
- ◆ osvojení si věku přiměřených praktických dovedností
- ◆ rozvoj řečových schopností a jazykových dovedností receptivních (vnímání, naslouchání, porozumění) i produktivních (výslovnosti, vytváření pojmů, mluvního projevu, vyjadřování)
- ◆ osvojení si některých poznatků a dovedností, které předcházejí čtení i psaní, rozvoj zájmu o psanou podobu jazyka a další formy sdělení verbální i neverbální (výtvarné, hudební, pohybové, dramatické)
- ◆ poznávání sebe sama, rozvoj pozitivních citů dítěte ve vztahu k sobě (uvědomění si vlastní identity, získání sebevědomí, sebedůvěry, osobní spokojenosti)
- ◆ rozvoj poznatků, schopností a dovedností umožňujících pocity, získané dojmy a prožitky vyjádřit
- ◆ rozvoj základních kulturně společenských postojů, návyků a dovedností dítěte, rozvoj schopnosti projevat se autenticky, chovat se autonomně, prosociálně a aktivně se přizpůsobovat společenskému prostředí a zvládat jeho změny
- ◆ vytvoření povědomí o vlastní souměřitelnosti se světem, s živou a neživou přírodou, lidmi, společnostmi, planetou Zemí

Směřujeme ke kompetencím:

- v běžných situacích komunikuje bez zábran a ostychu s dětmi i s dospělými, chápe, že být komunikativní, vstřícné, iniciativní je výhodou
- ovládá dovednosti předcházející čtení a psaní
- průběžně rozšiřuje svoji slovní zásobu a aktivně ji používá k dokonalejší komunikaci s okolím
- dovede využít informativní a komunikativní prostředky, se kterými se běžně setkává (knížky, encyklopedie, počítač, audiovizuální technika, telefon apod.)
- ve skupině se dokáže prosadit, ale i podřídit, při společných činnostech se domlouvá a spolupracuje, v běžných situacích uplatňuje základní společenské návyky a pravidla společenského styku, je schopné respektovat druhé, vyjednávat, přijímat a uzavírat kompromisy
- je schopno chápat, že lidé jsou různí a umí být tolerantní k jejich odlišnostem a jedinečnostem
- dokáže rozlišovat a využívat vlastní stránky, poznávat svoje slabé
- zajímá se o druhé, o to co se kolem děje, je otevřený aktuálnímu dění
- chápe, že zájem o to, co se kolem děje, činnost, pracovitost a podnikavost jsou přínosem, a že naopak lhostejnost, pohodlnost a nízká aktivita mají svoje nepříznivé důsledky
- má základní dětskou představu o tom, co je v souladu se základními lidskými hodnotami a normami, i co je s nimi v rozporu, a snaží se podle toho chovat

Záměrem předškolního vzdělávání je rozvoj každého dítěte po stránce fyzické, psychické i sociální a vést je tak, aby na konci svého předškolního období bylo jedinečnou a relativně samostatnou osobností, schopnou zvládat, pokud možno aktivně a s osobním uspokojením, takové nároky života, které jsou na ně běžně kladeny a zároveň ty, které ho v budoucnu nevyhnutelně očekávají.

Mateřská škola by měla sledovat proto tyto rámcové cíle:

- 1. rozvíjení dítěte, jeho učení a poznání**
- 2. osvojení základních hodnot, na nichž je založena naše společnost**
- 3. získání osobní samostatnosti a schopnosti projevit se jako samostatná osobnost působící na své okolí**

Klíčové cíle reprezentují cílovou kategorii, vyjádřenou v podobě výstupů, jsou to soubory předpokládaných vědomostí, dovedností, schopností, postojů a hodnot důležitých pro osobní rozvoj a uplatnění každého jedince. Jsou to soubory činnostně zaměřených a prakticky využitelných výstupů, které se propojují a doplňují.

Pro etapu předškolního vzdělávání jsou za klíčové dle RVP PV považovány kompetence:

- 1. kompetence k učení**
- 2. kompetence k řešení problémů**
- 3. kompetence komunikativní**
- 4. kompetence sociální a personální**
- 5. kompetence činnosti a občanské**

Kompetence, které jsou zahrnuty v našich jednotlivých tématech tedy logicky nepatří právě pouze do určitého tématu, ale jsou tak zároveň součástí i jiných témat, rozvíjí se provázaně. Např. kompetenci č.19 mohou rozvíjet nejen v tématu „Vím kdo jsem a kam patřím“, ale také v souvislosti s jinými komunikativními činnostmi, které patří prakticky do všech témat ŠVP PV.

Všechny vzdělávací cíle a kompetence se shodují s rámcovými cíly a klíčovými kompetencemi RVP PV.

VII.

System evaluace v mateřské škole

Mateřská škola vyhodnocuje svou práci komplexně, hodnocení je zaměřeno na plnění vzdělávacího programu, kvalitu a způsob vzdělávání, práci jednotlivých pedagogů a na výsledky práce a vzdělávání.

Evaluační činnost MŠ je na úrovni **ŠKOLY, TŘÍDY** a **DĚTÍ** (sledování rozvojových a vzděl. pokroků aj.)

1. VNITŘNÍ SYSTÉM

(hodnocení ze strany pedagogů, dalších zaměstnanců a dětí)

1. Úroveň školy

2. Úroveň třídy

3. Úroveň dětí

Techniky a formy vyhodnocování:

- ♦ pozorování projevů dětí, rozbor výsledků dětských prací, porovnávání výsledků činností, průběžné poznámky v plánu, průběžné hodnocení témat, zaznamenávání dosaž. kompetencí, písemné hodnocení, zaznamenávání do hodnotících formulářů, slovní hodnocení na poradách, rozhovory mezi učitelkami a s rodiči, apod.

2. VNĚJŠÍ SYSTÉM

(hodnocení ze strany rodičů, pedagogů ZŠ, dalších odborníků včetně ČŠI)

1. Úroveň školy

2. Úroveň třídy

3. Úroveň dětí

Evaluace spolupráce s rodiči

- Cílem je vyhodnocení stanovených záměrů v ŠVP, úspěšnost zvolených metod a forem spolupráce mateřské školy s rodinou
- 1x ročně ústní vyhodnocení na poradách pedagogických pracovníků
- 1x 3 roky dotazníky pro rodiče, v případě potřeby i vícekrát
- Nástroje: fotodokumentace, záznamy z doplňkových programů školy, rozhovory s rodiči, porady, monitoring, dotazníky, školská rada
- Kdo: učitelky, vedoucí učitelka, ředitel, rodiče, školská rada

Systém evaluace průběhu, výsledků a podmínek mateřské školy v tabulce:

CO - cíl evaluace	Kdo - kdo provádí evaluaci	KDY - časové rozvržení	JAK - nástroje evaluace		
			Kritéria, vstupní informace:	Techniky a formy:	Výstupy:
Funkčnost ŠVP a vlastní hodnocení školy	učitelky zaměstnanci rodiče	1x za 3 roky	- kritéria ŠVP dle RVP PV - závěry hodnocení podmínek vzdělávání, hodnocení TVP, ročního plánu, individuálního rozvoje dětí, autoevaluace učitelů - závěry hospitační a kontrolní činnosti	- na základě vstupních písemných hodnocení oblastí dle vyhl.č.15/2005 Sb. pro vlastní hodnocení školy se závěry z jednotlivých oblastí - závěry z porad	- písemné vyhodnocení jednotlivých oblastí - závěrečná písemná zpráva „Vlastní hodnocení školy“

			- dotazníky pro rodiče		
Roční plán	všichni zaměstnanci MŠ	na začátku škol. roku připomínkové řízení, na konci školního roku	Plnění cílů, TVP, výsledky vzdělávání, závěry z porad, písemných hodnocení učitelek, důraz na funkčnost a potřebnost	Slovní připomínky a hodnocení	-Slovní hodnocení škol.r. učitelek -písemná analýza škol.r. (Údaje o MŠ)
Podmínky vzdělávání	všichni zaměstnanci MŠ	1x za 3 roky	Podmínky vzdělávání dané RVP PV	Tabulka evaluace podmínek	Písemná evaluace podmínek, stanovení záměrů
Funkčnost jednotlivých TVP	učitelka	- Po ukončení podtématu - po ukončení tématu	Zájem dětí, vhodné podmínky, rizika, naplňování dílčích cílů, naplňování individuálních cílů, co bylo a nebylo splněno, k čemu se vracet, hodnocení z hled. kompetencí	-průběžné poznámky v plánu podtémat, písemné zhodnocení podtémat a témat, IP - vzájemné hospitace učitelek	-záznamy hodnocení podtémat a témat, přehledy plnění dílčích cílů, záznamy v IP dětí - záznamy ze vzáj. hospitací
Práce zaměstnanců	Vedoucí učitelka	- dle plánu hospitací a kontrolní činnosti	- plán hospitací - závěry hospitací a kontrolní činnosti	- hospitace a pohospitační pohovor, průběžná kontrola dle plánu, seznámení se závěry na porad.	Hospitační záznamy
Práce učitelky (autoevaluace)	učitelky	1xročně	- v čem si věřím a jsem dobrá, co preferuji, v čem se potřebuji zlepšit, co se mi nedaří...	- formulář sebehodnocení učitelky, v pololetí slovní hodnocení na poradě, konec škol.roku – písemné hodnocení	- stanovení osobních cílů, návrhy na DVPP a vybavení školy
Individuální rozvoj dětí	učitelka	průběžně	- očekávané výstupy, dílčí cíle, kompetence - znalost chronologického vývoje dítěte, diagnostiky	- pozorování projevů dítěte v MŠ (plánované, nahodilé) - rozbor výsledků činností, rozhovory s rodiči	- průběžné konzultace mezi učitelkami a rodiči
	učitelka	3xročně	- cílené pozorování, výsledky činností dětí, závěry hodnocení témat a podtémat	- pozorování výsledků činností dětí v osobních portfoliích, sledování vývoje	individ.záznamy o rozvoji dítěte, zakládání prací do portfolií
	učitelka + rodiče	1 x ročně (předškoláci)	očekávané kompetence, dosažené individuální cíle u dětí s IP	- zaznamenávání indicie. rozvoje dětí	- konzultace s rodiči ohledně škol. zralosti, případné doporučení PPP
PLPP	učitelka	1xročně	- obtíže při naplňování	- pozorování výsledků činností	- individuální záznamy o

			klíč.kompetencí a spec.vzdělávací potřeby dítěte	dítěte v osobním portfoliu, sledování vývoje v jednotlivých oblastech	rozvoji dítěte, osobní portfolio, vyhodnocení naplňování plánu po 3 měsících, případné doporučení vyšetření v PPP
Individuální vzdělávání	Učitelky	3x ročně	- ověření osvojení očekávaných výstupů v jednotlivých oblastech školní zralosti	- ústně s využitím pracovních listů a dalších potřebných materiálů	- záznam o ověření osvojení očekávaných výstupů - doporučení pro další individuální vzdělávání, příp. ukončení individuálního vzdělávání

Školní vzdělávací program byl zpracován 3.8.2018 za účasti celého týmu zaměstnanců školy v souladu s Rámcovým vzdělávacím programem pro předškolní vzdělávání. ŠVP byl schválen na pedagogické radě dne 22.8.2018.

Platnost dokumentu: k 1.9.2018

Zpracovala, zformulovala a převedla do tištěné a elektronické podoby:

Mgr.Petra Havlová, vedoucí učitelka mateřské školy